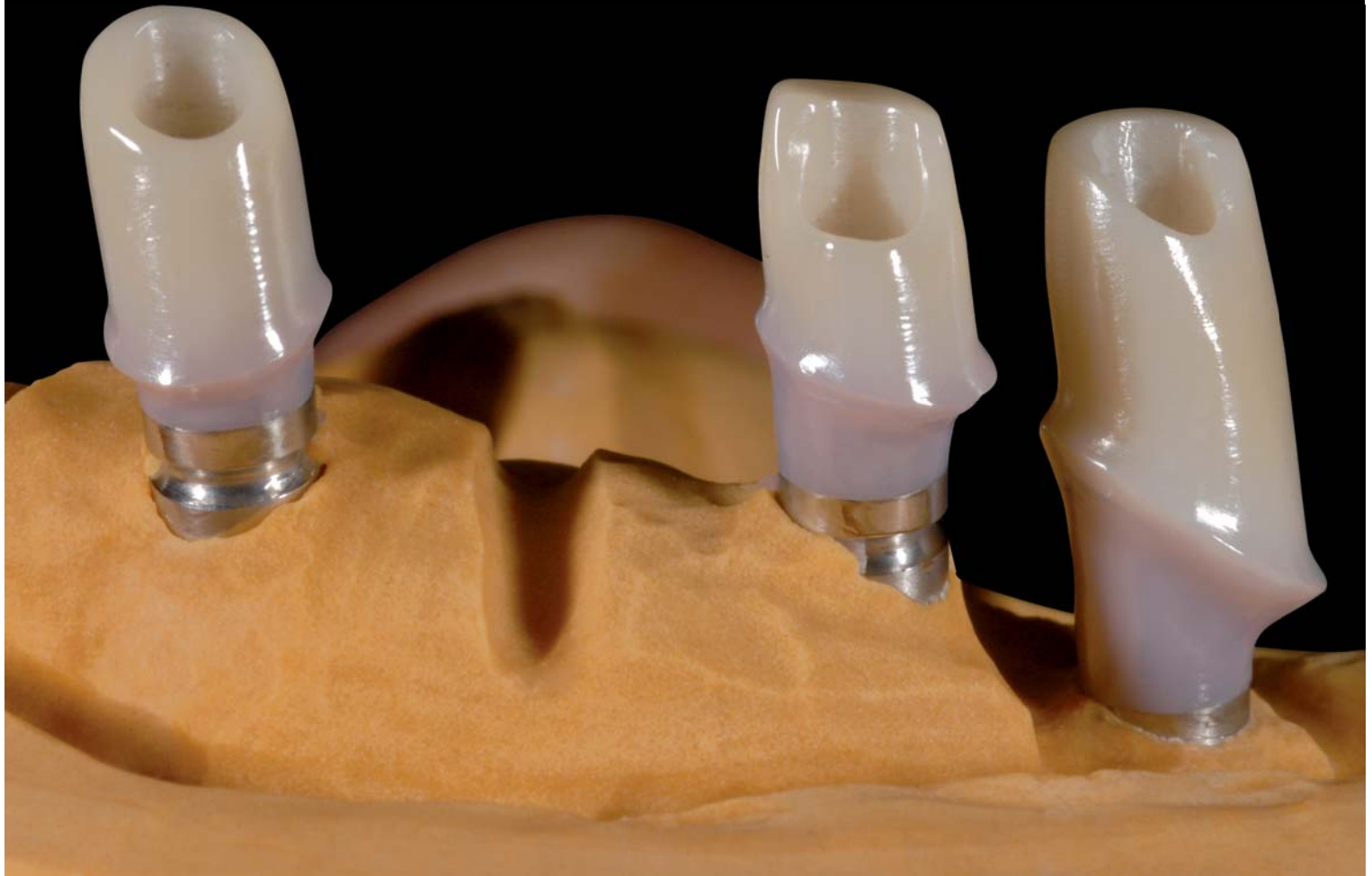


# Zirkonzahn®

*Human Zirconium Technology*



**Bloques para abutments prefabricados con set de guía de centrado**

*Realización de abutments en zirconia para diferentes sistemas de implantes*



## Material es necesarios



### Set de guía de centrado para Zirkograph 025 con mecanismo sincro |

(Código del artículo: ZBAA6501)

Compuesto de:

1x guía de centrado para Zirkograph 025 con mecanismo sincro

1x pieza de centrado para abutments no sinterizados

2x tornillo cilíndrico M4 x 20 cincado

2x tornillo de cabeza avellanada M3 x 8 para fijación de pieza

2x tornillo de fijación para guía de centrado

### Set de guía de centrado para Designer Zirkograph y Zirkograph 025 ECO con 5° eje | (Código del artículo: ZBAA6511)

Compuesto de:

1x guía de centrado para Designer Zirkograph y Zirkograph 025 ECO con 5° eje

1x pieza de centrado para abutments no sinterizados

2x tornillo cilíndrico M4 x 20 cincado

2x tornillo de cabeza avellanada M3 x 8 para fijación de pieza

2x tornillo de fijación para guía de centrado

### Guía de centrado para Zirkograph 025 con mecanismo sincro |

(Código del artículo: ZBAA6521)

### Guía de centrado para Designer Zirkograph y Zirkograph 025 ECO con 5° eje |

(Código del artículo: ZBAA6531)

### Pieza de centrado para abutments no sinterizados | (Código del artículo: ZBAA6571)

### Tornillo cilíndrico M4 x 20 cincado | (Código del artículo: ZBAA6541)

### Tornillo de fijación para guía de centrado | (Código del artículo: ZBAA6551)

### Tornillo de cabeza avellanada M3 x 8 para fijación de pieza |

(Código del artículo: ZBAA6561)

### Inserto abutment adecuado para Brånemark® 4,1 | (Código del artículo: ZBAA6601)

### Inserto abutment adecuado para Brånemark® 5,1 | (Código del artículo: ZBAA6611)

### Inserto abutment adecuado para Straumann® NN 3,5 | (Código del artículo: ZBAA6621)

### Inserto abutment adecuado para Straumann® RN 4,8 | (Código del artículo: ZBAA6631)

### Inserto abutment adecuado para Straumann® WN 6,5 | (Código del artículo: ZBAA6641)

### Inserto abutment adecuado para Astra® 3,5/4,0 | (Código del artículo: ZBAA6651)

### Inserto abutment adecuado para Astra® 4,5/5,0 | (Código del artículo: ZBAA6661)

## Bloques para abutments prefabricados



Bloque translúcido para abutment adecuado para **Brånemark® 4,1**

(Código del artículo: ZRABP013)

Contenido: 3 piezas



Bloque translúcido para abutment adecuado para **Brånemark® 5,1**

(Código del artículo: ZRABP023)

Contenido: 3 piezas



Bloque translúcido para abutment adecuado para **Straumann® NN 3,5**

(Código del artículo: ZRABP033)

Contenido: 3 piezas



Bloque translúcido para abutment adecuado para **Straumann® RN 4,8**

(Código del artículo: ZRABP043)

Contenido: 3 piezas



Bloque translúcido para abutment adecuado para **Straumann® WN 6,5**

(Código del artículo: ZRABP053)

Contenido: 3 piezas



Bloque translúcido para abutment adecuado para **Astra® 3,5/4,0**

(Código del artículo: ZRABP063)

Contenido: 3 piezas



Bloque translúcido para abutment adecuado para **Astra® 4,5/5,0**

(Código del artículo: ZRABP073)

Contenido: 3 piezas

## Realización de bloques para abutments con guía de centrado

### PASO 1



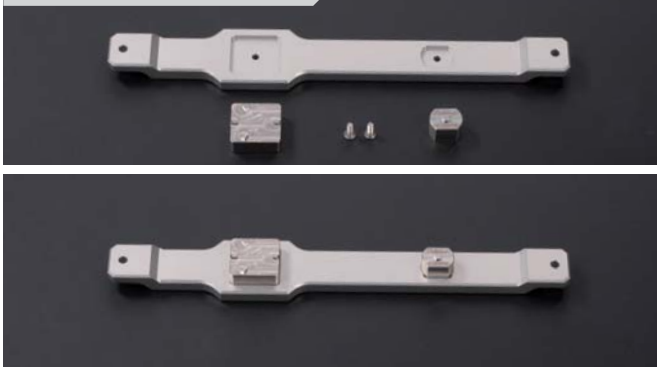
Ajuste del Zirkograph 025, Zirkograph 025 ECO o Designer Zirkograph: sustituya los tornillos estándar por tornillos cilíndricos M4 x 20 (suministrados con el set de guía de centrado).

### PASO 2



Gire los ejes o el mecanismo sincro a la parte trasera; se ve la rosca saliente de los tornillos cilíndricos M4 x 20

### PASO 3



Monte la pieza de centrado y la pieza ajustada para el pilar (según el sistema de implante) sobre la guía de centrado con los tornillos de cabeza avellanada M3 x 8 (suministrados con el set)

### PASO 4



Gire los ejes o el mecanismo sincro a la parte delantera; ajuste el anillo tensor de plástico 1/3 y el anillo tensor 1

### PASO 5



Rote la placa giratoria a la parte trasera; coloque la guía de centrado con los tornillos de fijación (suministrados con el set de guía de centrado)

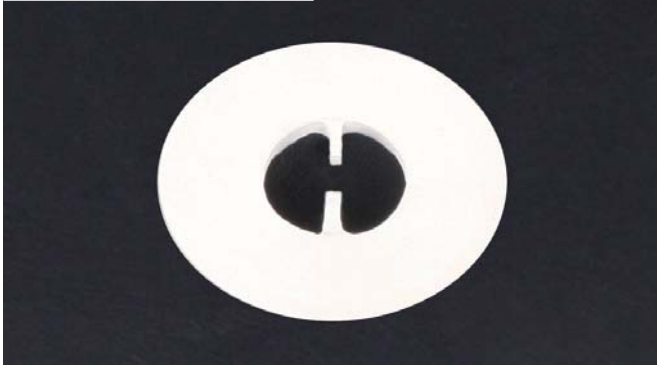
### PASO 6



Rote la placa giratoria a la parte delantera

## Realización de bloques para abutments con guía de centrado

### PASO 7



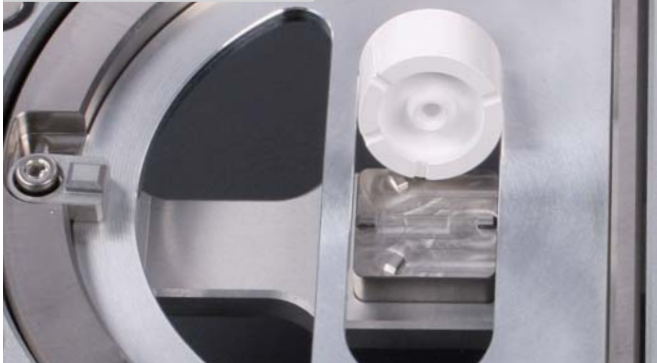
Prepare el disco de resina como se muestra en la imagen

### PASO 8



Introduzca el modelo de pilar en la pieza del pilar y adhíralo al disco de resina; adhiera el disco de resina al anillo tensor

### PASO 9



Posicione el bloque para el abutment (según el sistema de implantes) en la pieza de centrado

### PASO 10



Adhiera el bloque al anillo tensor

### PASO 11



Gire la placa giratoria a la parte trasera. Retire la guía de centrado quitando los tornillos de fijación. Gire nuevamente la placa a la parte delantera

### PASO 12



Realice como siempre el fresado de los contornos exteriores. No es necesario seguir mecanizando la pieza de conexión y el canal para el atornillado del pilar. Aplique el pilar fresado como el modelo original